

Booth E12

Paris+ par Art Basel

William S. Burroughs
Anthony Cudahy
Françoise Pétrovitch
Moffat Takadiwa

Biographie / Biography

William S. Burroughs

**Actualités / What's on**

- 2024, William S. Burroughs & Brion Gysin, Musée d'Art Moderne de Paris, Paris (FR) - duo exhibition

Figure majeure de la littérature du XXe siècle et génial inventeur de la technique du *cut-up*, William S. Burroughs (1914-1997) s'est taillé un costume d'icône de la contre-culture américaine, dont l'influence s'est exercée bien au-delà du monde littéraire. Consacrant les quinze dernières années de sa vie presque exclusivement à la peinture, il débute dès 1982 des expérimentations tout azimut, d'abord par les peintures de tirs de carabine, puis les *combine paintings* qui associent collage, pochoir, dessin à l'encre, spray et peinture.

Fidèle à sa pensée non-conformiste, Burroughs peint en dehors de toute tradition ou règle préétablie, à l'aide ce qu'il a sous la main – ventouse, champignons, ... – et sur des supports inattendus : chemises en carton, portes, ... Œuvres automatiques, processus aléatoires, matériaux trouvés, la pratique de l'artiste est traversée par la pensée chamanique, poreuse aux mondes invisibles et magiques.

Les oeuvres de William S. Burroughs ont fait l'objet de nombreuses rétrospectives aux États-Unis et en Europe, au LACMA, Los Angeles (US), au ZKM, Karlsruhe (DE), au Deichtorhallen, Hambourg (DE), à la Photographer's Gallery, Londres (UK), au Espai d'Art Contemporani de Castellón de la Plana (ES). Ses oeuvres font partie des collections du Whitney Museum of American Art, New York (US), du Los Angeles County Museum of Art - LACMA, Los Angeles (US), du British Museum, Londres (UK), du Kochi Museum of Art, Kochi (JP), de la Kunsthalle Wien, Vienne (AT), du Museet for Samtidskunst / Museum of Contemporary Art, Roskilde (DK) et du Museum für Moderne Kunst (MMK), Frankfurt/Main (DE).

A major figure of 20th century literature and ingenious inventor of the cut-up technique, William S. Burroughs (1914-1997) has achieved iconic status within the American counter-culture, whose influence reaches far further than just the world of literature. He almost exclusively dedicated the last fifteen years of his life to painting, from 1982 onwards experimenting with a series of techniques including his shotgun paintings and subsequently *combine paintings*, that brought together collage, stencils, ink drawing, spray paint, painting.

True to his non-conformist thinking, Burroughs painting sat outside any form of tradition or pre-established set of rules, using what he had on hand: suction cups, mushrooms... on completely unexpected supports: cardboard folder sleeves, doors... Automatic works, random processes and found materials, the artist's oeuvre is shot through with shamanistic thought and porous to invisible and magic worlds.

William S. Burroughs' oeuvre has been the subject of many retrospective exhibitions in both the USA and Europe, at the LACMA, Los Angeles (US), the ZKM, Karlsruhe (DE), the Deichtorhallen, Hamburg (DE), the Photographer's Gallery, London (UK) and the Espai d'Art Contemporani in Castellón de la Plana (ES). His works are included in the collections of the Whitney Museum of American Art, New York (US), the LACMA, Los Angeles (US), the British Museum, London (UK), the Kochi Museum of Art, Kochi (JP), the Kunsthalle Wien, Vienna (AT), the Museet for Samtidskunst / Museum of Contemporary Art, Roskilde (DK) and the Museum für Moderne Kunst (MMK), Frankfurt/Main (DE).

N° Inv. WSB93002

William S. Burroughs

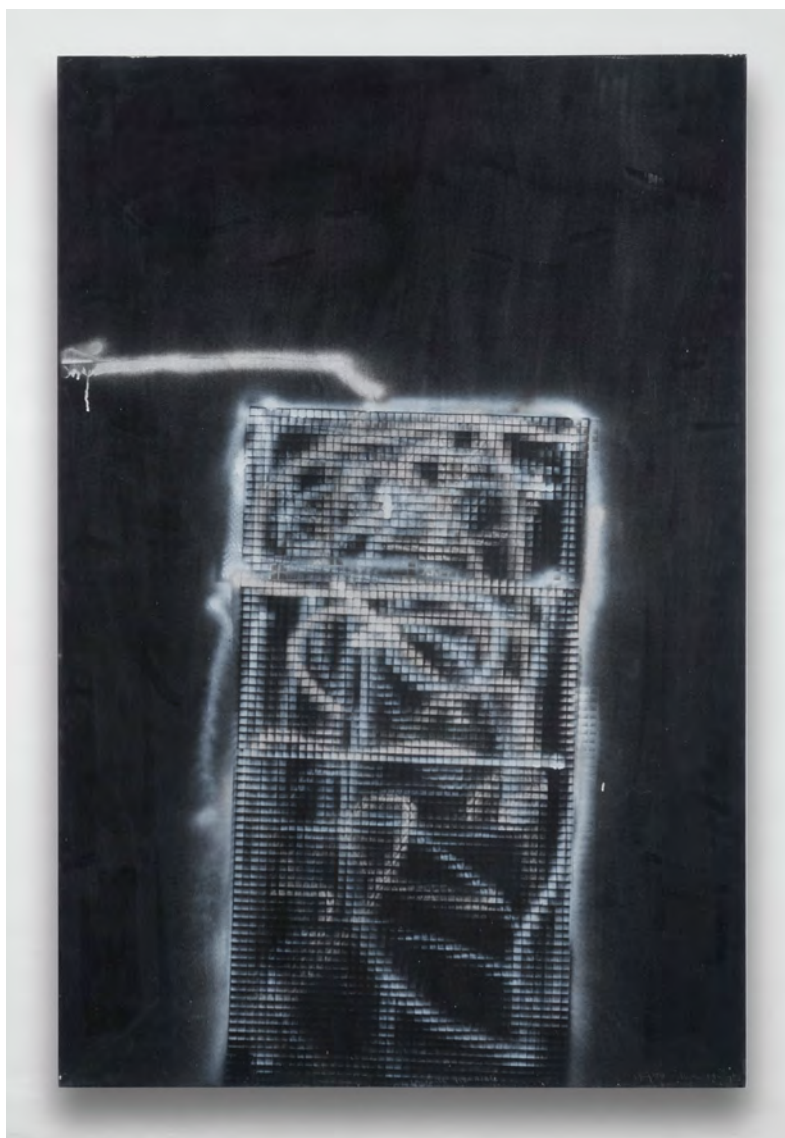
Unworkable Machine, 1993

Acrylique et peinture aérosol sur toile /

Acrylic and spray paint on canvas

183 × 122 cm / 72 × 48 inches

Signée, datée et titrée au dos / Signed, dated and titled on the reverse



N° Inv. WSB93002

William S. Burroughs

Unworkable Machine, 1993

Acrylique et peinture aérosol sur toile /

Acrylic and spray paint on canvas

183 x 122 cm / 72 x 48 inches

Signée, datée et titrée au dos / Signed, dated and titled on the reverse

Photo: Jonathan Blumb



Notice / notice

William S. Burroughs



Unworkable Machine, 1993
Acrylique et peinture aérosol sur toile /
Acrylic and spray paint on canvas
183 x 122 cm / 72 x 48 inches
Signée, datée et titrée au dos / Signed,
dated and titled on the reverse

N° Inv. WSB93002

Description | Description:
Unworkable Machine (1993) est l'un
des rares exemples d'œuvre de pure
peinture aérosol. Figurant un seul
motif, celui de la grille peinte en
réserve à la bombe, la peinture
superpose deux réseaux, l'un
orthogonal, l'autre sinueux fait de
lignes ondoyantes comme une sorte
d'écriture cursive. Ancré sur le bas du
tableau et relié par un coup de bombe
nerveux au bord gauche, le sujet, à en
croire le titre de l'œuvre, fait allusion à
une machine dysfonctionnelle. Cette
trouvaille et le regard pénétrant que lui
porte Burroughs dans la photographie
qui l'accompagne, soulignent combien
l'observation a posteriori est cruciale
dans son processus : "Lorsque je
peins, je vois avec mes mains et
j'ignore ce que mes mains ont fait tant
que je n'ai pas observé le résultat. Ce
n'est qu'après que je me rends compte
de quoi il est question."

An original latticework pattern sprayed
onto canvas, *Unworkable Machine*
(1983) is a rare example of pure
aerosol painting in Burroughs oeuvre.
Featuring a single motif, a grid
depicted in negative using spray paint,
it superimposes two opposing patterns,
one orthogonal and the other made up
of undulating lines like a strange kind
of cursive writing. Anchored at the
base of the painting and connected to
its left-hand edge by a nervously
sprayed line of paint, the subject,
according to its title, alludes to a
dysfunctional machine. The penetrating
interest that Burroughs shows for this

work in the accompanying photograph,
underlines how crucial *a posteriori*
observation was in his artistic process:
"In painting I see with my hands, and
do not know what my hands have done
until I look at it afterwards. It is when I
look at the completed canvas that I
know what the painting is about."

Exposition | Exhibition:

- *Discoteca Analitica*, Fri Art
Kunsthalle, Fribourg, exhibition from
February 8 to March 31, 2019
- *William S. Burroughs*, Creative
Observer, Lawrence Arts Center,
Lawrence, exhibition from January 17
to March 2, 2014
- *William S. Burroughs and Keith
Haring*, October Gallery, London,
exhibition from March 29 to May 5,
1990

Bibliographie | Bibliography:

- VIDAL, Pauline, "Les galeries
parisiennes en force", *Le Journal des
Arts*, n°465, October 14th, 2016,
Repr. p. 4.
- STANELEY, Sukruti Anah, "FIAC,
Paris/October 20-23 An Affair
Extraordinaire",
BLOUINARTINFO.COM, October,
2016, Repr. p. 8.
- MOULÈNE, Claire, "Burroughs
peintre-mitrailleur", *Les InRocks*,
Hors série, n°79, June, 2016, Repr. p.
46.
- LAZZERI ELLIS, Simone, LEBEL,
Jean-Jacques, "William S.
Burroughs", *Pleased to meet you*, n°1,
Paris, Semiose éditions, 2016, Repr.
p. 37.
- AHLVERS, Ben, *William S.
Burroughs - Creative Observer*, c
(Lawrence Arts Center, Lawrence,
2014), Lawrence Arts Center,
Lawrence, 2014, Repr. p. 26.

N° Inv. WSB87001

William S. Burroughs

Space Door, 1987

Acrylique, peinture aérosol et collage sur porte en bois, recto verso /
Acrylic, spray paint and collage on wooden door, double-sided
213 × 61 cm / 83 7/8 × 24 inches



N° Inv. WSB87001

William S. Burroughs

Space Door, 1987

Acrylique, peinture aérosol et collage sur porte en bois, recto verso /
Acrylic, spray paint and collage on wooden door, double-sided
213 × 61 cm / 83 7/8 × 24 inches



Notice / notice

*Space Door, 1987*

Acrylique, peinture aérosol et collage sur porte en bois, recto verso /
Acrylic, spray paint and collage on wooden door, double-sided
213 × 61 cm / 83 7/8 × 24 inches

N° Inv. WSB87001

Description | Description:

Space Door (1987) témoigne du goût de Burroughs pour la peinture sur objets trouvés, avec la combinaison d'une grande variété de techniques. Elle est l'œuvre composite par excellence, avec des papiers collés représentant des paysages minéraux, le fameux autoportrait au Fedora, des pochoirs d'extraterrestres grimaçants et la silhouette d'un chat, le tout combiné avec des jets de peinture dans une pure veine de Bad painting, alors dans son plein épanouissement au milieu des années 1980. Évidemment, l'objet même de la porte ouvre à tous les imaginaires possibles, porte des perceptions selon Aldous Huxley, ou porte vers l'au-delà, à moins que ce ne soit vers le monde de Burroughs lui-même.

Space Door (1987) epitomizes Burroughs' painting on found objects, with the combination of a wide variety of techniques. It is a perfect example of his composite work, with glued papers representing rocky landscapes, the famous self-portrait with Fedora, stencils of grimacing aliens and the silhouette of a cat, all combined with sprays of paint in a pure Bad Painting vein, which was at its zenith in the mid-1980s. Obviously, the use of a door as a support symbolizes an opening up to every possible world of the imaginary, a door of perception as Aldous Huxley would have it, leading to the beyond, the space or maybe the world of Burroughs himself.

Expositions | Exhibitions:

- *Black light - Secretive traditions in the Arts since the 1950s*, Centre de Cultura Contemporània de Barcelona, Barcelona, exhibition from May 16 to October 21, 2018
- *William S. Burroughs, Creative Observer*, Lawrence Arts Center, Lawrence, exhibition from January 17 to March 2, 2014
- *Ports of Entry : William S. Burroughs and the arts*, Los Angeles County Museum of Arts, Los Angeles, exhibition from July 18 to October 6, 1996
- *William S. Burroughs and Keith Haring*, October Gallery, London, exhibition from March 29 to May 5, 1990

Bibliographie | Bibliography:

- JUNCOSA, Enrique, *La luz negra*, exh. cat. (Centro de Cultura Contemporània de Barcelona, 2018), CCCB / Gabinete de Prensa y Comunicación de la Diputación de Barcelona, Barcelona, 2018, Repr. p. 101.
- CAZIER, Jean-Philippe, "William Burroughs, œuvres plastiques", *Diacritik*, June 8th, 2016, online.
- LAZZERI ELLIS, Simone, LEBEL, Jean-Jacques, "William S. Burroughs", *Pleased to meet you*, n°1, Paris, Semiose éditions, 2016, Repr. pp. 29-30.
- AHLVERS, Ben. *William S. Burroughs - Creative Observer*, exh. cat. (Lawrence Arts Center, 2014), Lawrence Arts Center, Lawrence, 2014, Repr. p. 41.
- SOBIESZEK, Robert A., *Ports of Entry : William S. Burroughs and the arts*, exh. cat. (Los Angeles County Museum of Arts, 1996), Los Angeles County Museum of Arts / Thames and Hudson editions, Los Angeles, New York, 1996, Repr. p. 109.

N° Inv. WSB82003

William S. Burroughs

Are you in Salt?, 1982

Photographies et impacts de balles sur panneau de contreplaqué, recto verso /
Shotgun holes and photographs on plywood, double-sided

53 × 23 cm / 21.5 × 9.25 inches

69 × 36 cm / 27 × 14.5 inches (encadré/framed)

Signée / Signed



N° Inv. WSB82003

William S. Burroughs

Are you in Salt?, 1982

Photographies et impacts de balles sur panneau de contreplaqué, recto verso /

Shotgun holes and photographs on plywood, double-sided

53 × 23 cm / 21.5 × 9.25 inches

69 × 36 cm / 27 × 14.5 inches (encadré/framed)

Signée / Signed



Biographie / Biography

Anthony Cudahy

**Actualités / What's on**

• 28/04 - 10/09/2023, Musée des Beaux-Arts de Dole, Dole (FR) - solo show

Anthony Cudahy hybride dans ses peintures des références très diverses : chefs-d'œuvre de l'histoire de l'art, archives *queer*, iconographie gay, récits personnel et familial. S'inspirant de photographies qu'il décompose d'un tableau à un autre dans une logique de séries, Cudahy incorpore les images dans une chaîne de transformations, qu'il recharge d'affects et de pensées à chaque nouvelle itération. Fleurs, attitudes amoureuses, portraits d'éphèbes, son répertoire explore les registres du romantique, de la tendresse et de l'intime.

Au milieu de compositions complexes, la figure humaine émerge comme centrale, captée dans des situations ambiguës et des ruptures narratives. Silencieuse, comme suspendue, la peinture de Cudahy procède d'une dramaturgie. La recherche d'individualisation s'exerce dans le dessin délicat des visages, tandis que le corps ou l'environnement sont brossés énergiquement, par larges aplats abstraits. Les aberrations chromatiques et les contrastes tranchants de couleurs acides forment un déséquilibre et unissent des contradictions en apparence irréconciliables.

Né en Floride en 1989, Anthony Cudahy vit et travaille à Brooklyn, New York. Il est diplômé du Hunter College en 2020. Actif au sein de divers collectifs et auteur prolifique de livres d'artiste, il co-dirige un projet éditorial nommé « Slow Youth » et organise régulièrement des projets de groupe. Il a participé à de nombreuses expositions à travers les États-Unis et au Royaume-Uni, notamment à 1969 Gallery (New York), à Deli Gallery (New York), à Farewell Books (Austin, Texas). Ses œuvres ont été incluses dans des expositions de groupe à la galerie Perrotin (New York), chez Hales (New York) et à l'Athens Institute for Contemporary Art, (Georgie, USA), entre autres.

Anthony Cudahy combines a wide variety of references in his painting: masterpieces of art history, archives of queer culture, gay iconography as well as personal and family recollections. Inspired by photographs that he decomposes from one painting to another producing a serial effect, Cudahy incorporates these images in a chain of transformations, infusing each new iteration with different affects and his own musings. His repertoire, with its flowers, expressions of love and portraits of youthful men, explores romantic, tender and intimate registers.

Subdued, as if suspended, Cudahy's painting is derived from a sense of the dramatic. At the center of his more complicated compositions, captured in ambiguous situations or broken narratives, the human figure emerges as a focal point. The exploration of individuality is rendered by the delicate manner in which faces and expressions are portrayed, compared with the bodies and settings, which are composed of broad, energetic brush strokes and abstract flat tints. Chromatic aberrations and vivid contrasts of acidic colors create an imbalance and unite contradictions that would otherwise appear irreconcilable.

Anthony Cudahy is graduated from the New York Pratt Institute in 2011 and from the Hunter College in 2020. He is active in several collectives and has produced numerous artists' books. He is co-curator of a publishing project entitled "Slow Youth" and is regularly involved in the organization of the group's projects. He has participated in a several one-person exhibitions across the USA most notably at 1969 Gallery and Deli Gallery in New York as well as at Farewell Books in Austin, TX. His works have been included in group exhibitions in New York at Perrotin Gallery, Hales Gallery, and at the Athens Institute for Contemporary Art, (GA) amongst others.

N° Inv. AC22015

Anthony Cudahy

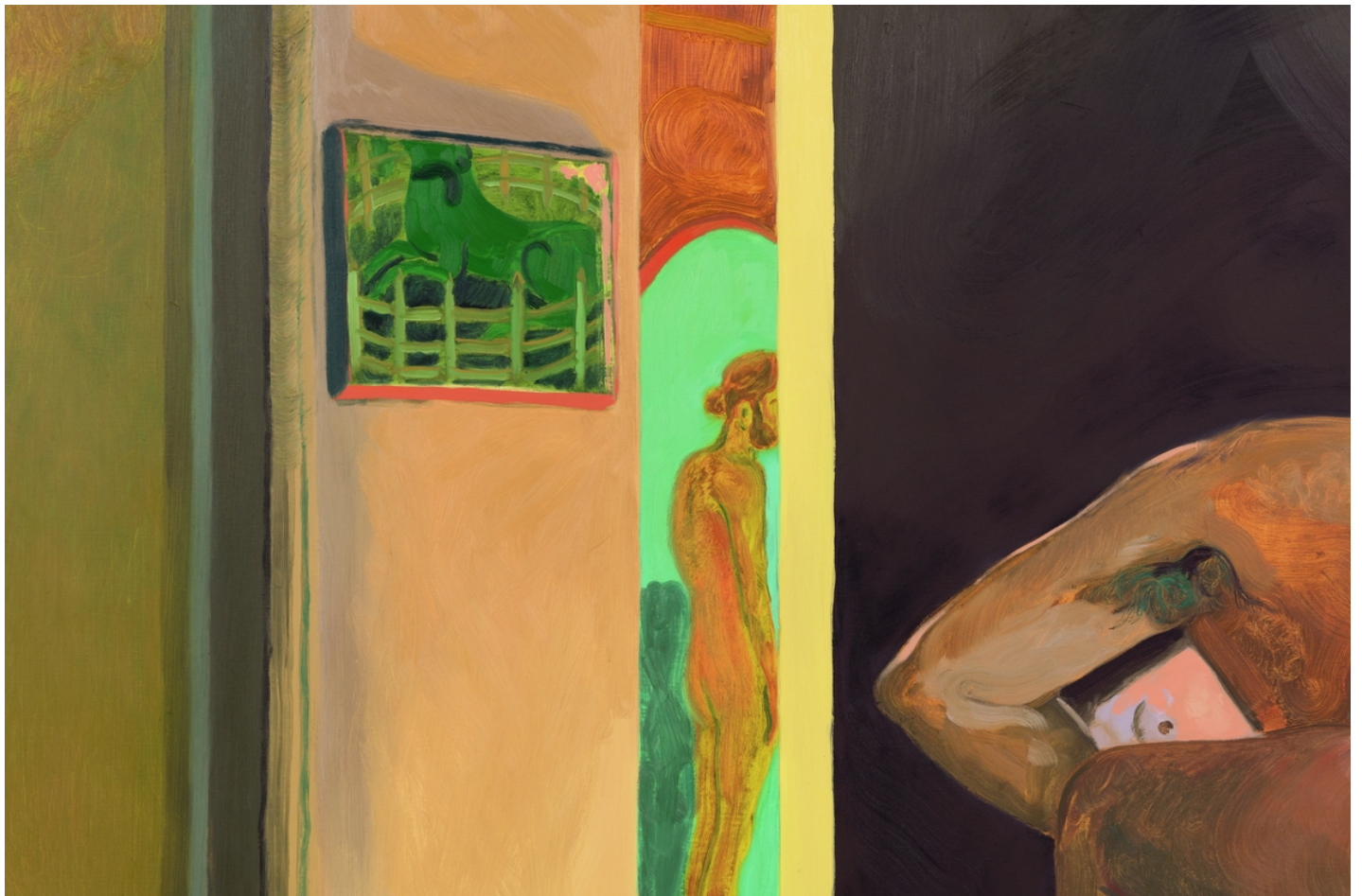
Entrance/receiver, 2022
Huile sur toile / Oil on linen
183 × 183 cm / 72 × 72 inches



N° Inv. AC22015

Anthony Cudahy

Entrance/receiver, 2022
Huile sur toile / Oil on linen
183 × 183 cm / 72 × 72 inches



Biographie / Biography

Françoise Pétrovitch

**Actualités / What's on**

- March 2021: Winner of the 14th Drawing Prize of the Daniel & Florence Guerlain Contemporary Art Foundation
- 09/01/2022 - 09/01/2023, *À mains nues*, MAC VAL, Vitry-sur-Seine (FR) - group exhibition
- 27/05/ - 01/11/2022, *Toucher terre, l'Art de la sculpture céramique*, Fondation Villa Datriis, L'Isle-sur-la-Sorgue (FR) - group exhibition
- 23/06/2022 - 08/01/2023, *Mettre au monde*, Centre d'art contemporain l'arTsenal, Dreux (FR) - group exhibition
- 25/06 - 04/10/2022, *Lourd léger les états du corps*, cur. Benoît Decron, Moulin des arts de St-Rémy, Saint-Remy (FR) - group exhibition
- 18/10/22 - 29/01/23, *Françoise Pétrovitch, Derrière les paupières*, Bibliothèque Nationale François Mitterrand, Paris (FR) - solo exhibition
- Spring 2023, Musée de la Vie romantique, Paris (FR) - solo exhibition

Depuis les années 1990, Françoise Pétrovitch façonne l'une des œuvres les plus puissantes de la scène française. Parmi les nombreuses techniques qu'elle pratique – céramique, verre, lavis, peinture, estampe ou vidéo – le dessin tient une place particulière. Dans un dialogue constant avec les artistes qui l'ont précédée et se mesurant aux motifs incontournables de la « grande peinture » – Saint-Sébastien, natures mortes, etc. –, Pétrovitch révèle un monde ambigu, volontiers transgressif, se jouant des frontières conventionnelles et échappant à toute interprétation. L'intime, le fragment, la disparition, les thèmes du double, de la transition et de la cruauté traversent l'œuvre que peuplent animaux, fleurs et êtres, et dont l'atmosphère, tour à tour claire ou nocturne, laisse rarement le spectateur indemne.

Des expositions monographiques lui sont régulièrement consacrées, en France et à l'étranger. Le FHEL à Landernau accueille une importante rétrospective de son travail et une exposition lui sera consacrée en 2022 à la BnF. En 2018, elle est la première artiste contemporaine à bénéficier d'une exposition monographique au Louvre-Lens. Depuis quelques années, Françoise Pétrovitch réalise de monumentaux *wall drawings*, et de très grands ensembles, comme pour la Galerie des enfants au Centre Pompidou, le West Bund Museum à Shanghai ou pour les Ballets du Nord. Ses œuvres figurent dans de multiples collections publiques et privées, notamment le Centre Pompidou, Paris (FR), le Museum Voorlinden, Wassenaar (NL), le National Museum of Women in the Arts, à Washington DC (US), le Musée Jenisch, Vevey (CH), les musées d'Art moderne et contemporain de Saint-Étienne (FR) et de Strasbourg (FR), le MAC VAL (FR), de nombreux FRAC, ainsi que les Fondations Salomon et Guerlain, le Fonds Hélène et Édouard Leclerc et le Fonds de dotation Emerige.

Since the 1990s, Françoise Pétrovitch has produced one of the most powerful bodies of work on the French art scene. Amongst the numerous media she has explored—ceramics, glass, ink washes, painting, print and video—drawing retains pride of place. In constant dialog with the artists who have preceded her, she has been able to measure herself against the incontrovertible motifs of “high art”—Saint Sebastian, still lifes, etc. Pétrovitch's art reveals an ambiguous world, willingly transgressive, playing with conventional boundaries and eluding any interpretation. Intimacy, fragments of life and disappearance, alongside the themes such as the double, transition and cruelty run through her work, which is inhabited by animals, flowers and beings, and whose atmosphere fluctuates between light and dark, rarely leaving the spectator unmoved.

She has enjoyed numerous solo exhibitions both in France and abroad. The FHEL in Landernau (FR) is hosting a major retrospective of her work and a monographic exhibition will follow at the BnF, Paris in 2022. In 2018, she was the first contemporary artist to be awarded a solo exhibition at the Louvre-Lens. Over the past few years, Pétrovitch has produced a number of monumental wall drawings and large format ensembles, for the Galerie des Enfants at the Centre Pompidou, the West Bund Museum, Shanghai or for the Ballets du Nord Company. Her works are included in many private and public collections, most notably the Centre Pompidou, Paris (FR), the Voorlinden Museum, Wassenaar (NL), the National Museum of Women in the Arts, Washington D.C. (US), the Musée Jenisch, Vevey (CH), the Musée d'Art Moderne et Contemporain in Saint-Etienne (FR) and in Strasbourg (FR), the MAC VAL (FR) and numerous regional art centers throughout France as well as the Salomon and Guerlain Foundations.

N° Inv. FP22040

Françoise Pétrovitch

Selfie, 2022

Lavis d'encre sur papier / Ink on paper

160 × 120 cm / 63 × 47 2/8 inches

Signée et datée / Signed and dated



Notice / notice



Selfie, 2022

Lavis d'encre sur papier /

Ink on paper

160 × 120 cm / 63 × 47 2/8 inches

Signée et datée / Signed and dated

N° Inv. FP22040

Description / Description:

Pour Françoise Pétrovitch, l'identité du monde de l'adolescence est un thème récurrent depuis une trentaine d'années. Au travers de grandes œuvres sur papier, caractéristiques de son œuvre, *Selfie* montrent des jeunes gens occupés à se prendre en photo avec leurs téléphones. Forme moderne du personnage au miroir, ce motif est bien sûr une référence informée au reflet en peinture – à l'instar de la série des *Saint-Sébastien* avec laquelle elle revisite un topos de l'art européen. Le geste, devenu viral, de se photographier est cependant moins conformiste qu'il n'y paraît, et relève plutôt du rituel narcissique : l'adolescent se construit dans la communauté, ce que manifestent les principes sériels de Françoise Pétrovitch.

The identity of the world of adolescence has been a recurring theme in Françoise Pétrovitch's oeuvre for some 30 years. Through characteristic, large-format works on paper, her *Selfie* series shows young people taking pictures of themselves on their phones. This motif is an up-to-date version of the mirror-reflected figure and an informed reference to the subject of reflection in painting. The omnipresent act of photographing oneself is less conformist than it might seem and is in truth a kind of narcissistic ritual, contributing to the construction of an adolescent's identity within the community.

N° Inv. FP21054-1

Françoise Pétrovitch

L'Ogresse, 2021

Bronze / Bronze

135 × 107 × 60 cm / 53 1/8 × 42 1/8 × 23 5/8 inches

Edition 1/8 + 4 AP



Biographie / Biography

Moffat Takadiwa

**Actualités / What's on**

- 07/10 - 15/12/2022, *Nous sommes tous des lichens*, Musée d'art contemporain de la Haute-Vienne, Château de Rochechouart, Rochechouart (FR) - group exhibition
- 02 - 04/2023, National Gallery of Zimbabwe, Harare (ZA) - solo exhibition
- JERGER, Holly, MONTAZAMI, Morad, MABASA, Ignatius T., "Moffat Takadiwa", *Pleased to meet you*, n°13, Semiose éditions, Paris, 2022 - monographic publication

Moffat Takadiwa crée des sculptures de grande envergure à partir de matériaux trouvés dans les décharges, majoritairement des déchets informatiques, des bouchons plastiques, des brosse à dents et des tubes de dentifrice. Après collecte et tri de ces petits objets réunis par formes et couleurs, toujours en très grande quantité, l'artiste tisse ensemble ces rebuts en de riches tentures. Suspendues aux murs, ces étoffes post-industrielles aux formes organiques atteignent par leur préciosité une aura d'objets totémiques ou ritualisés.

Né en 1983, Moffat Takadiwa vit et travaille dans le quartier de Mbare à Harare, l'un des plus grands centres de recyclage et d'économie informelle du pays. Appartenant à la génération née après l'indépendance, il traduit dans son œuvre ses préoccupations liées aux questions de consommation, d'inégalité, de post-colonialisme et d'environnement. Dès ses débuts, il fait de sa pratique artistique un levier pour la réhabilitation de sa communauté, en travaillant avec de jeunes artistes et créateurs locaux, dans la perspective de fonder le premier quartier artistique au monde employant des matériaux reconvertis.

Moffat Takadiwa a exposé ses œuvres dans les principales institutions du Zimbabwe ainsi qu'à l'étranger notamment au Craft Contemporary (USA), au Moore Building à l'occasion de l'exposition organisée par Jeffrey Deitch et Gagosian à Miami (USA), au ARoS Kunstmuseum, Aarhus (DK), au Jameel Arts Centre, Dubaï (AE), au MACAAL, Marrakech (MA) et au Museum Arnhem (NL). Ses œuvres figurent dans de nombreuses collections publiques et privées parmi lesquelles le CNAP, le FRAC Alsace (FR), la Fondation H, Antananarivo (MG), Paris (FR), le Jameel Arts Centre, Dubaï (AE), l'Arsenal Contemporary Art, Toronto (CA) et le CC Foundation, Shanghai (CN).

Moffat Takadiwa creates large format sculptures from materials found on garbage dumps, notably computer parts, plastic bottle-caps, toothbrushes and toothpaste tubes. After gathering great quantities of these small objects and sorting them by color and shape, the artist weaves these discarded scraps into rich wall hangings. Once suspended, these post-industrial fabrics, through their intricate beauty, acquire an aura of ritual or totemic artifacts.

Born in 1983, Moffat Takadiwa lives and works on the outskirts of Harare in Mbare, one of the largest recycling centers in the country and an important hub for the informal economy. Belonging to the post-independence generation, his work reflects his preoccupation with issues such as consumerism, inequality, post-colonialism and the environment. Since the earliest days of his artistic career, he has used his practice as a platform for the rehabilitation of his community, working with young local artists and designers, with a view to founding the world first artistic center based on the use of reclaimed materials.

Moffat Takadiwa has exhibited his works in the major institutions of Zimbabwe as well as abroad, most notably at the Craft Contemporary (US), during the exhibition organized by Jeffrey Deitch and Gagosian at the Moore Building in Miami (US), at the ARoS Kunstmuseum, Aarhus (DK), the Jameel Arts Center, Dubai (AE), the MACAAL, Marrakech (MA) and the Arnhem Museum (NL). His works are included in numerous public and private collections including the CNAP, Paris (FR), the FRAC Alsace (FR) The Fondation H, Antananarivo (MG), The Jameel Arts Center, Dubai (AE), The Arsenal Contemporary Art, Toronto (CA) and the CC Foundation, Shanghai (CN).

N° Inv. MT22003

Moffat Takadiwa

Ruvarashe/ Flower of God (a), 2022

Touches de clavier, brosses à dents, bouchons en plastique et attaches textiles en nylon /

found laptop keys, toothbrushes, bottle caps and clothes tag nylons.

15 Ø 212 cm / 5 7/8 Ø 83 1/2 inches

Prix / Price: 35 000,00 €



N° Inv. MT22003

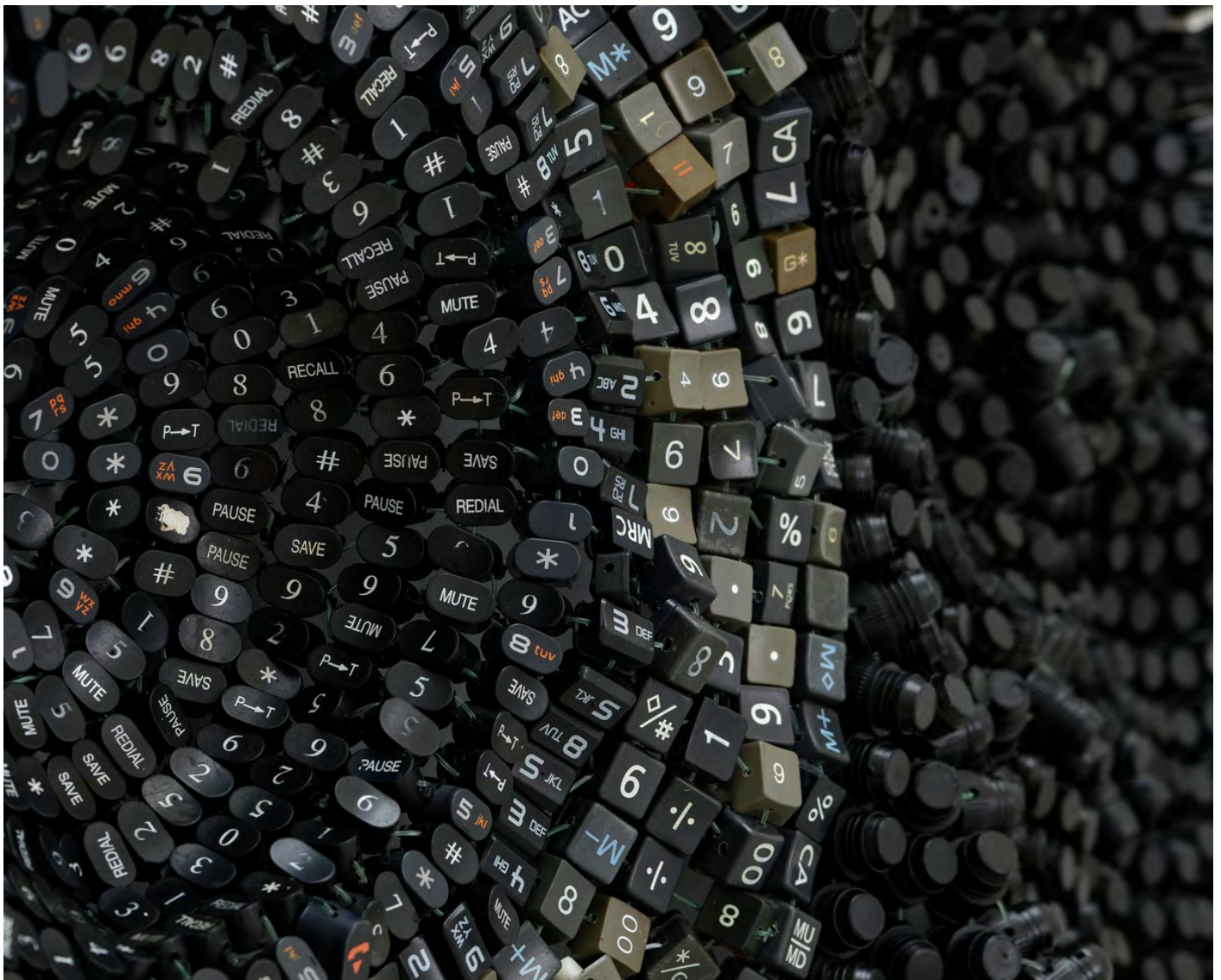
Moffat Takadiwa

Ruvarashe/ Flower of God (a) (détail), 2022

Touches de clavier, brosses à dents, bouchons en plastique et attaches textiles en nylon /

found laptop keys, toothbrushes, bottle caps and clothes tag nylons.

15 Ø 212 cm / 5 7/8 Ø 83 1/2 inches



N° Inv. MT22003

Moffat Takadiwa

Ruvarashe/ Flower of God (a) (détail), 2022

Touches de clavier, brosses à dents, bouchons en plastique et attaches textiles en nylon /

found laptop keys, toothbrushes, bottle caps and clothes tag nylons.

15 Ø 212 cm / 5 7/8 Ø 83 1/2 inches



Communiqué
de presse

20-23 octobre 2022

Ouverture VIP
19 octobre 2022

Semiose participe à Paris+ par Art Basel

À l'occasion de la première édition de Paris+ par Art Basel, succédant à la FIAC à laquelle elle a participé depuis 2009, Semiose est heureuse de réunir quatre artistes majeurs de son programme : William S. Burroughs, Anthony Cudahy, Françoise Pétrovitch et Moffat Takadiwa.

Burroughs, auteur mondialement reconnu, fera l'objet d'une exposition rétrospective de son œuvre plastique à Paris prochainement. Cudahy, actif sur la jeune scène new yorkaise actuelle, sera notamment présent dans une exposition personnelle en 2023 au musée de Dole en France. Pétrovitch fait l'objet d'expositions personnelles importantes notamment au FHEL (cur. Camille Morineau et Lucia Pesapane) et à la BNF en 2022, au musée de la Vie romantique à Paris en 2023 et au musée de Vevey en Suisse en 2024, entre autres. Enfin, Takadiwa est un acteur central de la scène artistique du Zimbabwe notamment au travers de l'action engagée qu'il mène dans son centre de création à Harare et les expositions auxquelles il participe aux États-Unis et en France.

Associées, les œuvres de ces quatre artistes soulèvent collectivement des questions de territoires identitaires, forgées depuis une perspective personnelle, politique ou encore sociale. Cette question importante dans la programmation de la galerie a donné lieu à de nombreuses expositions, collaborations et projets de publications.

Pour Françoise Pétrovitch, l'identité du monde de l'adolescence est un thème récurrent depuis une trentaine d'années. Au travers de grandes œuvres sur papier, caractéristiques de son œuvre, « *Selfie* » montrent des jeunes gens occupés à se prendre en photo avec leurs téléphones. Forme moderne du personnage au miroir, ce motif est bien sûr une référence informée au reflet en peinture – à l'instar de la série des *Saint-Sébastien* avec laquelle elle revisite un topos de l'art européen. Le geste, devenu viral, de se photographier est cependant moins conformiste qu'il n'y paraît, et relève plutôt du rituel narcissique : l'adolescent se construit dans la communauté, ce que manifestent les principes sériels de Françoise Pétrovitch.

L'approche identitaire et communautaire joue aussi un rôle constitutif dans la peinture d'Anthony Cudahy : une communauté queer qui se choisit par affinités, pour se construire et expérimenter de nouvelles manières d'être au monde et aux autres. Les identités sexuelle, affective et de genre traversent le sujet même des tableaux. Si le peintre prend pour point de référence son cercle new yorkais, cette communauté fait pourtant écho bien au-delà et décalque des images universelles d'amours libérées.

Moffat Takadiwa revendique son appartenance à la communauté sur laquelle son identité s'est modelée. Il arrime la construction de son œuvre à un territoire et des traditions qui lui inspirent des process, des matériaux, des modalités de collaboration, et même des motifs, puisque ses œuvres dépeignent les champs de son pays natal. Les déchets qu'il utilise participent de la réappropriation d'un territoire et de la restauration postcoloniale de l'identité artistique – la sienne et plus largement celle du Zimbabwe et du continent africain.

Enfin, pour Burroughs, dont l'œuvre littéraire est en grande partie construite sur

Communiqué de presse

20-23 octobre 2022

Ouverture VIP
19 octobre 2022

son autobiographie, les œuvres picturales sont également des prolongements très évidents de sa vie quotidienne, employant matériaux trouvés dans ses alentours. Une photographie sur l'une des œuvres le montre entouré d'une bande de garçons, scène fréquente à Lawrence (Kansas) où l'écrivain s'est retiré à partir de 1982 pour pratiquer assidûment la peinture et le tir à la carabine.

Dans leurs complexités, ces œuvres oscillent dans une polarité continue entre la fragilité et l'assurance, le précaire et le solide. Ces contradictions apparentes sont souvent posées comme point de tension dans l'œuvre. C'est particulièrement manifeste dans *L'Ogresse* de Françoise, petite fille carnassière mordant dans un os démesuré. La fragilité est explicitement revendiquée chez Anthony lorsqu'il peint des nus, mais elle se transcende par le naturel ou la défiance des regards. Dans les planches explosées de William, ses figures tombantes ou encore sa *Space Door*, se décèlent aussi une trivialité ou une précarité des moyens, que la violence du sujet dépasse et annule. De la même façon, les rebuts tissés en étoffes précieuses chez Moffat prennent une revanche sur leur destin et annulent la fatalité. Toutes ces œuvres contiennent le pouvoir de transformation que supposent les constructions d'identité : en transition, fluide, et toujours porteuses d'émancipation.

Press Release

October 20-23, 2022

VIP Opening
October 19, 2022

Semiose is participating in Paris+ by Art Basel

For its participation in Paris+ by Art Basel and in light of its appearances at the FIAC since 2009, Semiose is delighted to unite four major artists from its program: William S. Burroughs, Anthony Cudahy, Françoise Pétrovitch and Moffat Takadiwa.

Burroughs, a globally renowned author, will be the subject of an upcoming retrospective exhibition of his artistic work, in Paris. Cudahy is active on today's New York scene and will enjoy a solo exhibition in 2023, at the Musée de Dole in France. Pétrovitch, a key figure of the French art scene, will feature in important solo exhibitions at the FHEL (curated by Camille Morineau and Lucia Pesapane), and the BNF in 2022, the Musée de la Vie Romantique in Paris in 2023 and the Musée de Vevey in Switzerland in 2024. Takadiwa is a major actor on the Zimbabwean art scene due to the socially committed work of his art center in Harare and his participation in exhibitions in the USA and France.

The work of these four artists collectively raises questions of identity, forged from personal, political and social standpoints and Semiose's artistic program has involved numerous exhibitions, collaborations and publications around this fundamental question.

The identity of the world of adolescence has been a recurring theme in Françoise Pétrovitch's oeuvre for some 30 years. Through characteristic, large-format works on paper, her "*Selfie*" series shows young people taking pictures of themselves on their phones. This motif is an up-to-date version of the mirror-reflected figure and an informed reference to the subject of reflection in painting. The omnipresent act of photographing oneself is less conformist than it might seem and is in truth a kind of narcissistic ritual, contributing to the construction of an adolescent's identity within the community.

Identity and community are also central to Anthony Cudahy's painting: a queer community, built through affinity, to explore and construct new ways of being in our world and with others. Sexual, gender and emotional identity is at the very heart of his painting. Although his New York circle acts as a reference point, this community is echoed far beyond the city and his work evokes a universal image of liberated love.

Moffat Takadiwa asserts his commitment to the community in which his identity was shaped. His work is closely tied to a territory and traditions that inspire his practice, the materials he uses, the partnerships he forges and even the subjects of his oeuvre, with certain works depicting the fields of his native land. His use of waste materials contributes to the re-appropriation of a territory and the post-colonial restoration of artistic identity—both his own, that of Zimbabwe and more broadly the African continent.

Burrough's literary work is largely autobiographical and his pictorial works are clearly an extension of his daily life, incorporating materials found in his surroundings. A photo on one of his works shows him surrounded by a group of young men from Lawrence, Kansas, where the writer retired in 1982, to assiduously practice painting, combined knowingly with shotgun shooting. In all their complexity, these works continuously oscillate between fragility and

Press Release

October 20-23, 2022

VIP Opening
October 19, 2022

assurance, the precarious and the solid. Certain apparent contradictions are used as points of tension within the works. This is particularly true of Françoise's *L'Ogresse*, a predatory little girl biting into an oversized bone. Fragility is clearly evident in Anthony's nudes, but is transcended by the naturalness and defiance in his models' gaze. In William's shattered boards, his falling figures and his *Space Door*, there is also triviality and poverty of means, which is overcome and cancelled out by the violence of the subjects. Moffat's trash woven into precious fabrics, reverses its destiny and thumbs its nose at fate. All of these works bespeak the power of identity construction and its emancipatory effect.