



Françoise Pérovitch
Sans titre, 2015, Huile sur toile, 240 x 160 cm
Courtesy Semiose galerie, Paris.
Photo. A. Mole

Françoise Pétrovitch - Été 2016

Un parcours en trois lieux

Marseille – Arles – Tarascon

S'absenter

Exposition au Frac Provence-Alpes-Côte d'Azur – Marseille
Du 2 juillet au 30 octobre 2016

Verdures

Exposition au Château de Tarascon – Centre d'art René d'Anjou
Du 3 juillet au 30 octobre 2016

Iles

Exposition à l'Espace pour l'art - Arles
Du 4 juillet au 6 août 2016

Contacts presse
ALAMBRET COMMUNICATION
Leïla Neirijnck & Elodie Beaumont
01 48 87 70 77
leila@alambret.com - elodie@alambret.com

Françoise Pérovitch, été 2016 : un parcours en trois lieux
/ p.4

S'absenter, Exposition au Frac Provence-Alpes-Côte d'Azur – Marseille
/ p.6

Verdures, Exposition au Château de Tarascon – Centre d'art René d'Anjou
/ p.9

Illes, Exposition à l'Espace pour l'art, Arles
/ p.11

Françoise Pérovitch, biographie
/ p.12

Partenaires
/ p.18

Informations pratiques
/ p.19

Contacts presse
/ p.20



Françoise Pétrovitch, été 2016 : un parcours en trois lieux

Pour la première fois, trois structures culturelles ont souhaité inviter Françoise Pétrovitch à concevoir un parcours en trois expositions durant tout l'été 2016.

Le Frac Provence-Alpes-Côte d'Azur, le Château de Tarascon Centre d'Art René d'Anjou et Asphodèle s'associent en effet pour présenter du 1er juillet au 31 octobre les créations de cette artiste.

Ces trois expositions intitulées « S'absenter », « Verdures » et « Iles », organisées dans trois lieux emblématiques de la vie artistique, culturelle et historique de la région Provence-Alpes-Côte d'Azur permettent de découvrir les réalisations les plus récentes de Françoise Pétrovitch.

Peintures, dessins, vidéos, dessins d'animations, céramiques et sculptures forment un corpus riche et inédit qui se donne à voir à l'échelle d'un parcours en trois lieux de Marseille à Tarascon en passant par Arles.

Ces expositions présentent un panorama sélectif parmi ses productions les plus récentes en proposant à l'échelle de chaque lieu un récit qui procède par jeux d'associations et de confrontations entre les oeuvres.

Les trois expositions conçues dans une scénographie propre à chaque site tendent à montrer le processus créatif et les sources d'inspiration de cette artiste, dont le travail ne cesse de s'étendre à de nouvelles recherches et de nouveaux médiums. Cette invitation à investir trois espaces radicalement différents de par leur architecture, leur échelle et leur histoire offre à chacun le rêve d'un imaginaire singulier révélant des affinités et des obsessions où l'étrange, le merveilleux et l'animal cohabitent dans des paysages hybrides habités de présences humaines délicates et angoissantes, ambivalentes et silencieuses.

Pascal Neveux
Directeur du Frac Provence-Alpes-Côte d'Azur
Commissaire de l'exposition *S'absenter*

Aldo Bastié
Directeur des affaires culturelles et du patrimoine
Conservateur du Château de Tarascon
Commissaire de l'exposition *Verdures*

Laetitia Talbot
Directrice de l'association Asphodèle - Espace pour l'art
Commissaire de l'exposition *Iles*



Françoise Pérovitch
Verdure, 2015
Huile sur toile, 160 x 130 cm
Courtesy Semiose galerie, Paris.
Photo : H. Plumet

S'absenter

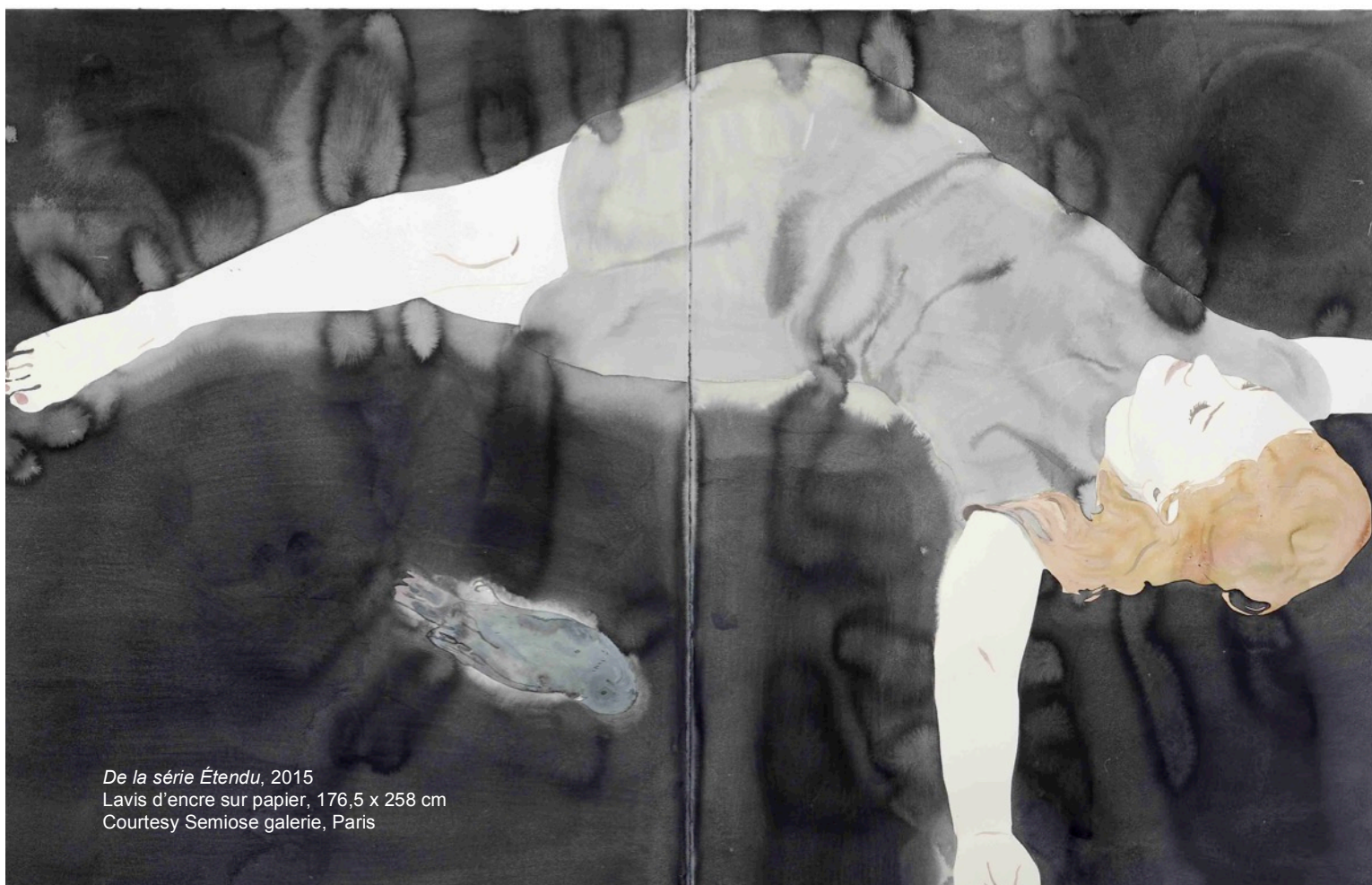
Exposition au Frac Provence-Alpes-Côte d'Azur – Marseille

Du 2 juillet au 30 octobre 2016

Vernissage vendredi 1er juillet à 18h

L'exposition *S'absenter* au Frac Provence-Alpes-Côte d'Azur présente un ensemble de plus de 110 œuvres (43 peintures, 3 vidéos, des céramiques, bronze, faïence et dessins) dont de nombreuses pièces récentes et pour certaines encore jamais exposées. Au Frac, Françoise Petrovitch dévoile pour la première fois l'étendue de sa pratique de la peinture, qui a pris un espace de plus en plus important dans son œuvre jusqu'ici majoritairement associé au dessin et à la céramique.

Paysages, portraits, gestes... avec la peinture, les formats s'agrandissent, s'étirent, mais l'ensemble de l'œuvre reste sous-tendu par les mêmes questions : celles du double, de la cruauté, de l'adolescence dans ce qu'elle annonce de la vie. La peinture, comme zone de transformations possibles, accueillant ce qui est en devenir.



De la série Étendu, 2015

Lavis d'encre sur papier, 176,5 x 258 cm

Courtesy Semiose galerie, Paris

« Dans les œuvres de Françoise Pétrovitch, il y a des personnages, très jeunes, entre l'enfance et l'adolescence, il y a des animaux, il y a des oiseaux, beaucoup d'oiseaux, de petits oiseaux fragiles, morts ou blessés parfois, et des oiseaux puissants, surdimensionnés, au regard perçant, indifférent.

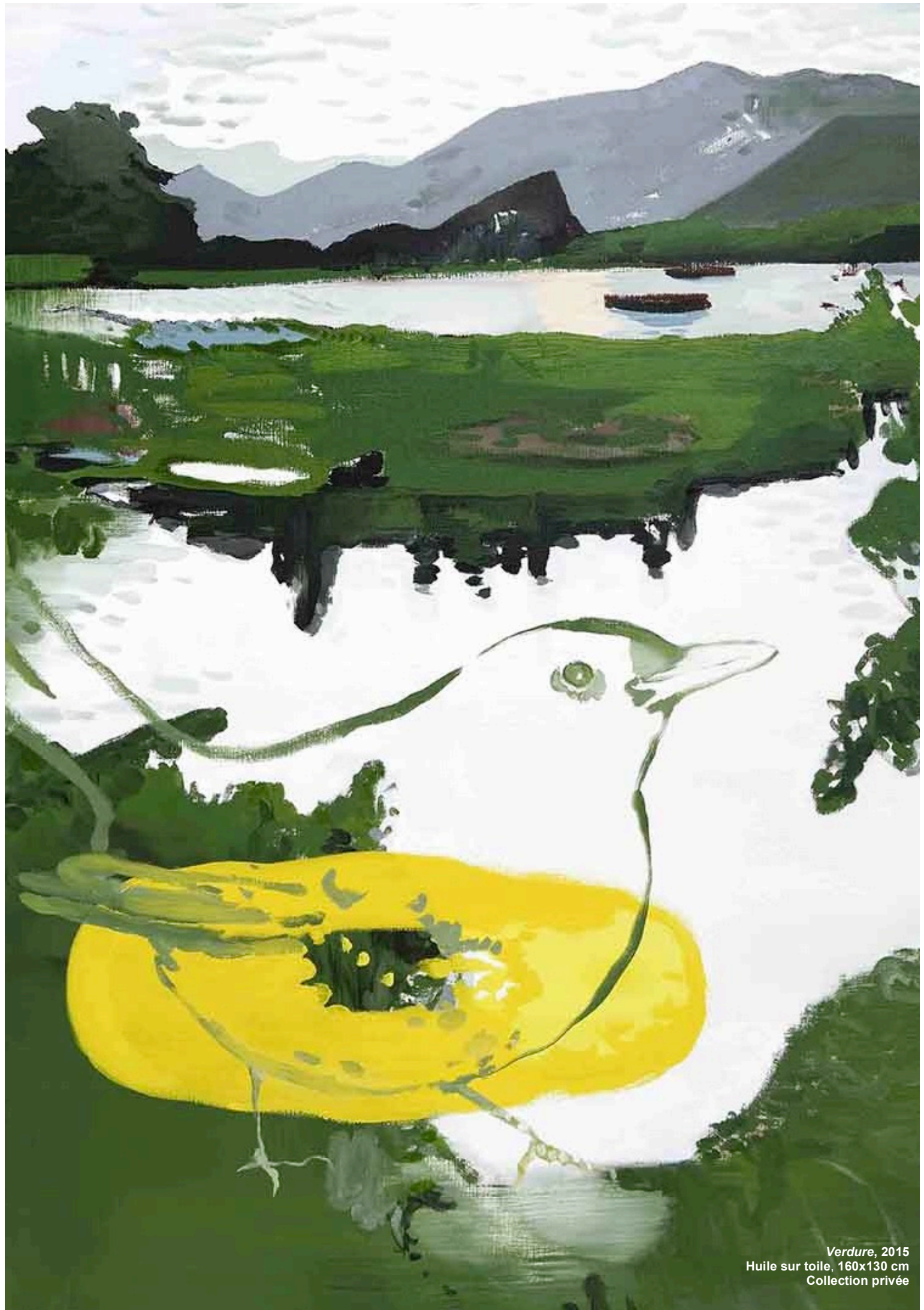
Les formats vont de petites peintures à de très grandes toiles, les lavis sur papier peuvent être aussi très grands. Il faut dire que l'échelle varie beaucoup, tout peut grandir magiquement ou se réduire tout à coup. Dans les sculptures en bronze, de menus enfants s'hybrident de formes animales gigantesques. Les céramiques, plus petites – des oiseaux morts, des gants vides – ont des formes indécises, comme abandonnées.

À la surface des peintures, tous les motifs sont en circulation fluide : ils traversent d'une oeuvre à l'autre, d'un médium à l'autre, d'un plan à un autre. Les oiseaux, par exemple, passent devant, passent derrière, passent à travers les personnages, ou se perdent presque dans un tracé en filigrane. Parfois ces motifs en migration ne sont que d'opaques taches de peintures flottant devant les personnages. Dans une vidéo très liquide, le montage scandé des lavis se reflète en échos tremblés, troublés, comme à travers une larme. À l'oeuvre aussi, la fluidité, dans les choix et les décisions : l'artiste travaille avec la peinture à l'huile, avec le lavis, qui agissent selon leurs lois à la surface de la toile et du papier et lui proposent des métamorphoses.

Françoise Pétrovitch tente un équilibre labile entre la présence de la peinture, de l'encre, de la toile ou du papier, leurs matérialités certaines, et une forme d'absence que jouent les manques et les réserves blanches dans les lavis, les trouées et les enchevêtrements de formes qui délient, aèrent l'image peinte. Les jeunes personnages se dérobent dans une évasion intérieure, une fuite immobile. Leurs corps poreux sont criblés d'images mentales, de rêveries, la doublure de leurs paupières tatouée d'apparitions flottantes.

Leurs regards se détournent, s'absentent. Ils s'absentent et nous laissent leur corps, leurs vêtements bariolés qui les illustrent, leurs yeux clos ou perdus dans le vague, leurs mains vacantes, inoccupées. Ils se laissent faire, se laissent coiffer. Ils s'oublient dans leur cachette pendant que les autres les cherchent, se retirent derrière un masque, sous une géante tête animale. Ils ne jouent plus, sont fatigués de jouer, ou devenus trop grands pour ça. Chacun est une île. »

Marie-Christine Gayffier (2016)



Verdure, 2015
Huile sur toile, 160x130 cm
Collection privée

Verdures

Exposition au Château de Tarascon – Centre d’art René d’Anjou

Du 3 juillet au 30 octobre 2016

Vernissage samedi 2 juillet à 11h30

En 2013, le Château de Tarascon – Centre d’art René d’Anjou présentait les sculptures *Ils* et le *Lapin Témoin* de Françoise Pérovitch dans le cadre du projet collectif *Ulysses, itinéraire d’art contemporain* (Marseille-Provence 2013), en partenariat avec le Frac Provence-Alpes-Côte d’Azur (Marseille). Cette année, le monument accueille une exposition monographique de l’artiste, *Verdures*, qui présente un ensemble de pièces récentes – peintures et dessins de grand format, céramiques et installations vidéo.

La proposition de Françoise Pérovitch s’est construite autour du dialogue création contemporaine-architecture-patrimoine et se déploie dans les appartements du château de Tarascon, l’une des plus belles forteresses moyenâgeuses d’Europe.

Les personnages-paysages de Françoise Pérovitch évoquent les décors des verdures médiévales, ces tapis enchanteurs qui paraient les chambres des princes d’Anjou-Provence.

Êtres humains, arbres, plantes et animaux se mêlent et se métamorphosent constamment, de salles en salles. Les œuvres sont ainsi reconnectées à ce cadre prestigieux, labyrinthe étrange où le merveilleux a toute sa place. Les pièces du monument se transforment, peuplées de sculptures étranges et magnétiques (*Le Renard du Cheshire, Ventriloque, Janus, Lapin Témoin*).

Les peintures explorent les contrées intérieures de l’adolescence, dans un entre-deux poétique où animaux et êtres humains s’entremêlent. Les vidéos plongent le visiteur dans des états tantôt hypnotiques (*le Loup et le Loup*), tantôt méditatifs. Toutes ces œuvres soulignent la force et la justesse du parcours d’art contemporain proposé dans ce monument d’exception.



Françoise Pétrovitch
Verdure, 2015
Huile sur toile, 160 x 130 cm
Courtesy Semiose galerie, Paris.
Photo : A. Mole

Illes

Exposition à l'Espace pour l'art – Arles

Du 4 juillet au 6 août 2016

Vernissage samedi 2 juillet à 16h

Dans la galerie « L'espace pour l'art » à Arles, deux îles se font face (*Île*, 2015 et *Île*, 2016), deux lavis d'encre sur papier de grandes dimensions (160 x 240 cm). Elles sont toutes les deux à fleur d'eau et dans le miroir liquide sur lequel elles semblent flotter, leur image inversée, les vapeurs verticales et tremblées, accentuent l'impression d'une atmosphère à la fois paisible et aérienne mais légèrement inquiétante et pour la deuxième peut-être plus encore que pour la première, presque méphitique. Elles sont sans doute issues d'une même famille – ou série - mais elles ne se ressemblent pas car leurs formes autant que leurs couleurs les distinguent assez nettement l'une de l'autre. En bronze et céramique une petite statue les accompagne, également présentée comme une « Ile » (2015) au sommet de laquelle un petit animal est posé. On ne sait pas d'où il vient, comment il est arrivé là, ni si il s'y est réfugié et pourquoi.

Les îles, les animaux, les êtres humains, surtout des enfants, peuplent les dessins de Françoise Pétrovitch et quel que soit le média qu'elle emploie, ce sont toujours des dessins qui sont à l'origine de l'œuvre. Dans les « Îles » dont il est ici question, les coulées de peinture, malgré l'arrêt sur image, continuent de glisser sur le papier, se faisant et se défaisant lentement, vers un ailleurs improbable, peut-être vers d'autres mirages au loin qui pour finir les absorbent ; tandis qu'au premier plan du miroir, les îles comme une avant-garde épanouie mais pourtant vouées à se dissoudre, n'en veulent rien savoir.

Ce sont des histoires et légendes de marins qui rôdent dans ces parages, celle du « Fliegende Höllander » sans doute et tout autant des îles mystérieuses, aussi ensorcelantes, attrayantes et redoutables que les récifs et les chants des sirènes. Dans un autre registre, on pense à Nerval, au symbolisme, à des mondes parallèles et aux premiers matins du monde comme aux derniers, et le faon sur son modeste pli de terrain peut venir aussi bien de l'un que de l'autre mais s'en tenant toutefois à bonne distance, attentif et vigilant. Il n'y a ni humains, ni animaux dans ces îles et elles ne sont pas le site de rapports entre eux, si fréquents et de tellement de manières dans l'oeuvre de Françoise Pétrovitch. Rien que l'eau, le ciel, l'horizon et une « terre » hiératique dans un espace inconnu.

Françoise Pétrovitch **Biographie**

Née en 1964 à Chambéry
Vit et travaille à Cachan
Enseigne à l'École supérieure Estienne, Paris.
www.francoisepetrovitch.com

Françoise Pétrovitch est représentée par la Semiose Galerie.
www.semiose.fr



Françoise Pétrovitch © Hervé Plumet

Expositions personnelles

2016

- *S'absenter*, Fonds Regional d'Art Contemporain, Marseille
- *Verdures*, Château de Tarascon
- *Iles*, Espace pour l'Art, Arles

2015

- *Rendez-vous*, Galerie rue Visconti, Paris
- *Se fier aux apparences*, LAAC de Dunkerque, Dunkerque
- *Bons baisers de vacances*, Les Roches - Centre d'Art contemporain, Le Chambon sur Lignon

2014

- *Échos*, galerie Semiose, Paris
- Musée des Beaux-Arts de Chambéry

2013

- Laurentin Gallery, Bruxelles (BE)
- *Échos*, Institut Culturel Bernard Magrez, Bordeaux
- *Françoise Pétrovitch*, galerie Semiose, Paris

2012

- Musée de l'abbaye, St Claude
- French Institute / Alliance Française, New York, USA

2011

- Musée de la Chasse et de la Nature, Paris
- *Roses révérences*, Galerie RX, Paris

2010

- *Erröten*, Galerie Jordan Seydoux, Berlin (D)

2009

- *Forget me not*, Jardin de l'Hôtel Salomon de Rothschild, Paris
- *La vie en rose*, Espace Art Contemporain, La Rochelle
- *Une étrange familiarité*, Chapelle de la Visitation, Thonon-les-Bains

2008

- Galerie Teo, Tokyo, (J).
- *Ne Bouge pas Poupée*, Galerie RX, Paris
- Musée d'Art Moderne, Saint-Etienne

2007

- Villa Tamaris, La Seyne-sur-Mer

- *Les photos de vacances des autres n'intéressent personne*, Parc Saint Léger - Centre d'Art Contemporain, Pougues-les-Eaux

2006

- Fondation Caisse d'Epargne, Toulouse
- *Se laisser pousser les animaux, tranquille*, Maison des arts, Malakoff

2005

- *J'ai travaillé mon comptant*, Artothèque, Vitré ; Musée de la mine, La Machine ; Musée de France d'Opale-Sud, Berck-sur-Mer ; Orangerie, Cachan ; Artothèque, Caen
- *Tenir debout*, Le Granit, Belfort & FRAC Alsace, Sélestat

2004

- *Françoise Pétrovitch*, Galleria Sogospatty, Rome (I)

2003

- *Greffes*, Galerie RX, Paris
- *Supporters*, Centre d'art contemporain Camille Lambert, Juvisy-sur-Orge
- *Côté réservé à la correspondance*, Palais de l'Île, Annecy

2002

- *Dans le champ du paresseux, on ne trouve que des ronces*, Artothèque, Hennebont
- *Le hasard, antichambre du destin*, Artothèque, Annecy

2000

- *La belle et la jolie*, avec Julie Ganzin, Artothèque, Caen

1999

- *Broderies*, The Living Art Museum, Reykjavick (IS)

1998

- *Verbe aimer – Verbe rompre*, Galerie Polaris, Paris

1997

- *Le Temps perdu ne se rattrape jamais*, Galerie Polaris, Paris

Expositions collectives (sélection)

2014

- *Tefaf*, galerie Antoine Laurentin, Maastricht (NL)

2013

- *Esprit d'une collection : un choix de dessins contemporains de la Fondation Florence et Daniel Guerlain*, commissariat Thierry Saumier, Chapelle du Carmel / Musée des Beaux-Arts et d'Archéologie de Libourne
- *Jardin des sculptures* – Fondation FLAG France, Château de La Celle- Saint-Cloud, commissariat Marc Bembekoff
- *Sculptrices*, Villa Datriis – Fondation pour la sculpture contemporaine, L'Isle-sur-la-Sorgue
- *Meisenthal*, Le Feu Sacré, Site du Grand Hornu (BE)
- *Rives Imaginaires, sur les pas d'Ulysse*, Château de Tarascon, Tarascon
- *Égarements*, Château d'Avignon, Avignon

2012

- *Tefaf*, galerie Antoine Laurentin, Maastricht (NL)
- De Paso en la Tierra, Séville, Madrid (E). Commissaire: Victoire di Rosa & Françoise Adamsbaum

2011

- *Un monde sans mesures*, Palais Fesch Musée des Beaux Arts, Ajaccio. Commissariat Valérie Marchi
- *Le Bestiaire national de Sèvres*, Centre des monuments nationaux / Château de Rambouillet. Commissariat : Claude d'Anthenaise
- *Monuments & Animaux*, Centre des monuments nationaux / Château de Talcy. Commissariat : Claude d'Anthenaise
- *Femme objet / Femme sujet*, Abbaye Saint André - CAC Meymac. Commissariat : Caroline Bissière

2010

- *A la table de l'Art*, Frac Haute Normandie, Hors les Murs, avec Fabien Verschaere, Château de Miromesnil, commissaire : Marc Donnadiou, France
- *Quand je serai petite...*, Musée des Beaux-arts de Calais, commissaire : Barbara Forest, France
- *Dessins, acte 2*, Musée de La roche sur Yon, commissariat Hélène Jagot, La roche sur Yon
- *Drawing time*, Musée des Beaux-arts de Nancy, commissariat Claire Stoulig et Christian Debize, Nancy

- *Collection 3*, Peinture et dessin dans la collection Claudine et Jean-Marc Salomon, Fondation d'art contemporain de Salomon, Alex
- *Je reviendrais*, Musée MAC/VAL, commissaire Alexia Fabre, Vitry-sur- Seine

2009

- *Un monde sans mesure*, MAC, Sao Paulo, Brésil - commissariat : Valerie Marchi
- *Triennale de Poznan*, commissaire : Bozena, Chodorowicz, (PL)
- *Ligne à Ligne*, Centre Culturel français, commissaire : Michel Nuridsany, Jakarta
- *Ingres et les modernes*, Musée Ingres, commissaires : Dimitri Salmon, Florence Viguier, Montauban
- *Fragile*, Musée d'art moderne de Saint Etienne, Saint Etienne
- *Daejeon museum of art*, commissaire : Lorand Hegyi, Daejeon, Corée du Sud

2008

- *MAM Gallery*, Vienne, Autriche
- *Galerie im traktlhaus*, commissaires : Dietmar Grimmer et Lorand Hegyi, Salzbourg, Autriche
- *Cris et chuchotements*, Centre de la Gravure et de l'image imprimée, La Louvière, commissaire : Catherine de Braekeleer (B)
- *Bucoliques*, Abbaye de Valasse, commissaires : Isabelle Le Minh, Catherine Schwartz
- *Dessins Figuratifs*, Musée d'Art Moderne, Saint-Etienne

2007

- *Temptation of Small Realities* – Micro-Communities. October Salon, Belgrade, Serbie
- Place des Arts - Manufacture Nationale de Sèvres, Forum Grimaldi, Monaco, commissaire : David Cameo
- *Micro-narratives*, 48th Salon Octobre, commissaire : Lorand Hegyi, Belgrade ; Serbie
- *Merveilleux ! D'après nature*, Château de Malbrouck, commissaire : Christian Debize, Manderen, France
- *Raum 1*, Samuelis Baumgarte Galerie, Bielfeld (D)
- *Etre présent au monde*, Musée Mac/Val, commissaire : Alexia Fabre, Vitry- sur-Seine, France

2006

- *Voiler/dévoiler*, Villa du Parc, commissaire : Karine Vonna, Annemasse, France
- *Propos d'Europe V*, Fondation Hippocrene, commissaire : Pascale Le Thorel Daviot.

2005

- Biennale de l'estampe, collection de la Bibliothèque Nationale de France, Commissaire : Marie-Cécile Meisner, Ljubljana, Slovénie
- Lineart, Galerie Paule de Böeck Fine art, Gand (B)

2004

- *Paperworks*, Galerie Kramer, Cologne (D)
- *Beyond paradise*, Galerie Hengevoss Dürkop, Hambourg (D)
- *Printemps français en Ukraine*, exposition *Où sont les femmes*, Commissaires : Léonore Nuridsany et Caroline Bourgeois, participation de l'AFAA, Centre Soros, Kiev (UA)

2003

- *Archives*, traces, mémoires, Selest'art, Sélestat, Commissaire : Philippe Piguet
- Palermo, Praha, Paris, Cantieri culturali alla Zisa, Palerme (I)
- *Materia Difforme 2*, Commissaire : Angelo Pauletti, Laforname, Asolo (I)

2002

- *Ados*, FRAC Basse Normandie, commissaire : Sylvie Froux, Caen
- *Peinture (Figure) Peinture*, Cattle Depot Artist Village, commissaire : Philippe Piguet, Hongkong

2001

- *Peinture (Figure) Peinture*, Metropolitan Museum, commissaire : Philippe Piguet pour l'AFAA, Manille, Philippines



Collections publiques

Musée national d'art moderne – Centre Georges Pompidou, Paris
Fonds National d'Art Contemporain, Paris
MAC/VAL, Vitry-sur-Seine
Musée d'art moderne de Saint-Etienne
Frac Haute Normandie, Frac Alsace, Sélestat Bibliothèque Nationale, Paris
Fonds municipal de la Ville de Paris, Paris
Musée-Château, Annecy
Musée, Sens
Musée de la Poste, Paris
Musée de Chambéry
La Collection Choisy, Choisy-le-Roi
Artothèques : Annecy, Chambéry, Nantes, Angers, Caen, La Roche sur Yon, Vitré, Auxerre, Grenoble, La Rochelle...
Bibliothèque Centre Georges Pompidou, Paris, Musée Georges de La Tour - Vic sur Seille, Conseil Général de la Moselle
Musée de la Chasse et de la Nature, Collection Daniel et Florence Guerlain, Fondation Salomon
Fondation Colas
Leepa rattner muséum, Tarpon Springs (USA)

Commandes

2011

- Atelier de création radiophonique, France Culture, *Twins*, 50min
- Musée du jouet, Moirans-en-Montagne, frise extérieure et scénographie intérieure
- Affiche et livret de *Rusalka* (Dvorak), Martin Kusej, Opera de Munich

2010

- Musée des Beaux-arts de Calais, dessin mural, oeuvre éphémère pour l'exposition *Quand je serai petite*
- Affiche du festival de poésie, Parme, Italie

2009

- Dessin mural, oeuvre éphémère pour l'exposition *Ingres et les modernes*, Musée Ingres, Montauban
- Musée des Beaux-Arts de Chambéry, portrait à partir de la collection du musée (Portrait de la fille de Jules Desay)

2008

- Musée Georges de la Tour, réalisation de 3 poupées en verre en collaboration avec le CIAV de Meisenthal

2007

- Cabinet du Loup, Musée de la Chasse et de la Nature, Paris
- Installation sculpture 1+1+1=ensemble (350 pièces en céramique en vitrine), école maternelle Paul Langevin - Guyancourt

2006

- Réalisation d'une estampe et affiche dans le cadre de la Journée internationale des femmes avec le MAC/VAL, Vitry. Film *Une estampe de Françoise Pétrovitch* réalisé par Emma Fernandez
- Estampe avec la Maison d'Art Contemporain de Chailloux et le CAPAS de Fresnes

2005

- Réalisation d'une affiche en collaboration avec Hervé Plumet pour l'opéra de Paris (ballet *Sylvia*)



Haut : *De la série Étendu*, 2015, Lavis d'encre sur papier, 174 x 255 cm, collection privée
Bas (de gauche à droite) ; Françoise Pétrivitch, *Sentinelle*, bronze, 2015 / Françoise Pétrivitch, *Nocturne*, 2014, Huile sur toile, 80 x 60 cm, Courtesy Semiose galerie, Paris

Partenaires

VENTILO

Journal Ventilo est partenaire du Frac, du Château de Tarascon - Centre d'art René d'Anjou et de l'Espace pour l'art pour ce parcours

Semiose Galerie - Editions

Fondée en 2007 dans le XX^e arrondissement de Paris avant de rejoindre le Marais en 2011, Semiose galerie s'est imposée d'emblée dans le paysage artistique comme une galerie à la programmation résolument française. Artistes confirmés (Françoise Pérovitch, Ernest T.) et jeunes artistes (Amélie Bertrand, Laurent Le Deunff, Hippolyte Hentgen, Julien Tiberi) côtoient des figures historiques (Présence Panchounette et André Raffray) ou de stature internationale (Piero Gilardi, Steve Gianakos). Institutions et collections publiques ont soudé des liens indéfectibles avec les artistes représentés par la galerie, régulièrement exposés et collectionnés.

Pour en savoir plus : www.semiose.fr

54, rue Chapon F - 75003 Paris

T. + 33 (0) 9 79 26 16 38

info@semiose.com

Semiose
galerie - éditions

Informations pratiques

Frac Provence Alpes-Côte d'Azur
20, bd de Dunkerque
13002 Marseille www.fracpaca.org
+33 (0)4 91 91 27 55
accueil@fracpaca.org

En vente au Magasin du Frac

> Une édition de quatre sérigraphies, *Les oublis*, imprimées recto/verso et tirée à 80 exemplaires

> La publication *Françoise Pétrovitch*, Semiose éditions 2014

Horaires d'ouverture des expositions : du mardi au samedi de 12 h à 19 h, dimanche de 14h à 18h (entrée gratuite)

Un vendredi par mois : nocturne gratuite de 18h à 22h

Fermé les lundis et jours fériés

Tarifs : Tarif plein : 5 € - Tarif réduit : 2,50 € (conditions sur place)

Château de Tarascon - Centre d'art René d'Anjou
Boulevard du roi René - 13150 Tarascon
04 90 91 01 93
www.chateau.tarascon.fr

Horaires d'ouverture du monument

Ouvert tous les jours

Juin - septembre : de 9h30 à 18h30

Octobre : de 9h30 à 17h30

Dernière entrée 45mn avant la fermeture

Un mardi par mois : nocturne gratuite de 18h30 à 22h

Tarifs : Tarif adulte (+ de 25 ans) 7,50 € - Tarif jeune (18-25 ans) 5,50 € - Tarif jeune 2 (10-17 ans) 3,50 € - Tarif enfant (- 10 ans) gratuit - Tarif passager de la halte fluviale 5 € - Détails des gratuités à l'entrée

Association Asphodèle, Galerie « Espace pour l'art »
5 rue Réattu, 13200 Arles
www.espacepourlart.com

Ouvert du mardi au samedi de 14h à 18h

Fermeture le dimanche et le lundi (ouverture exceptionnelle lundi 4 juillet 2016)

Contacts presse

Agence Alambret Communication

63 rue Rambuteau 75003 Paris

01 48 87 70 77

www.alambret.com

Leïla Neirijnck

leila@alambret.com

06 72 76 46 85

Elodie Beaumont

elodie@alambret.com

06 36 36 07 89

alambret
COMMUNICATION